

## **Ficha Técnica**

**Perfis em Poliestireno - Tinta Acrílica e Hot Stamp**

**Perfis em Poliestireno - Pré-acabados**

## Ficha Técnica - Perfis em Poliestireno Tinta Acrílica e Hot Stamp

### 1. Identificação do Produto e da Empresa

Produto:	Perfis de Poliestireno
Tipo de produto:	96 % de Poliestireno Reciclado e 4 % de Poliestireno Virgem
Acabamento:	Acabamento em tinta acrílica base solvente e hot stamping.
Empresa:	Indústria e Comércio de Molduras Santa Luzia Ltda.
Endereço:	Rodovia SC 108, Km 317, Nº 3019. CEP: 88750-000 - Braço do Norte -SC
Telefone:	0300 145 1300
E-mail:	<a href="mailto:santaluzia@industriasantaluzia.com.br">santaluzia@industriasantaluzia.com.br</a>
Site:	<a href="http://www.industriasantaluzia.com.br">www.industriasantaluzia.com.br</a>

### 2. Características do produto

1

#### 2.1. Dilatação Térmica

A dilatação térmica é uma característica específica dos materiais, ou seja, todos sofrem alterações de dimensões em função da variação da temperatura. Essa variação é diferente para cada material, porém é conhecida. Portanto, podemos calcular esta variação para cada diferença de temperatura em função do comprimento do produto.

Os produtos de poliestireno da Santa Luzia têm uma dilatação térmica característica de 0,15 % para uma variação de temperatura de 25 °C.

#### 2.2. Absorção de água

A avaliação de absorção de água dos produtos Santa Luzia foi feita pela variação do peso e das dimensões do produto após imersão em água durante 24 horas.

A variação do peso dos produtos foi de (0,91 + ou - 0,11)% (ASTM D 570 -98). Esta variação não altera as características do produto. Com relação a variação dimensional, esta não ocorre em função da absorção de água.

### *2.3. Flamabilidade*

Os produtos têm a característica de propagar chama. O índice de propagação superficial de chama médio (IP) alcançado pelo material foi de 432 correspondente à classe E do método de ensaio (NBR 9442).

### *2.4. Exposição a Ambientes Litorâneos*

Os produtos de poliestireno Santa Luzia não apresentam nenhum tipo de alteração quando expostos as condições de ambientes litorâneos, ou seja, são indicados para a utilização nestes locais.

### *2.5. Resistência a Produtos de Limpeza*

Os produtos de limpeza indicados são: detergente neutro, água sanitária diluída (acima de 50% diluída em água) e álcool etílico. Para os produtos com acabamento em Hot Stamping, utilizar apenas detergente neutro e água. A aplicação deve ser feita de modo a não permitir que estes produtos fiquem em contato direto por um tempo superior a 10 minutos.

A limpeza dos produtos deve ser feita com o auxílio de tecido ou esponja macia.

Obs.: Os testes realizados para a elaboração da ficha técnica foram feitos em perfis com acabamentos de linha. Se forem aplicados outros tipos de tinta, devem-se observar as recomendações do fabricante da mesma.

### *2.6. Resistência a Pragas*

Pragas como cupins, brocas e outros insetos não se alimentam deste produto.

### 2.7. Ambiente de Aplicação

Os produtos **não** são indicados para a utilização em ambientes em que tenha a incidência direta da radiação solar, pois pode causar alterações no mesmo.

Este produto pode ser utilizado em ambientes úmidos, pois o mesmo não sofre alterações quando exposto a umidade, conforme apresentado no item 2.2.

A aplicação destes produtos é indicada para ambientes com temperatura inferior a 50°C, lembrando que qualquer variação de temperatura submeterá os produtos a uma dilatação térmica conforme apresentado no item 2.1 deste documento.

### 3. Acabamento e Aplicação de Tintas

Os perfis de linha são fornecidos acabados, pintados com tinta acrílica à base de solvente ou Hot Stamping. **Acabamento com tinta acrílica:** Linha Clássica, Linha Moderna, Linha Inova, Linha Inova Uber, Linha Reforma e Linha Black. **Acabamento com Hot Stamping:** Linha Aluminium, Coleção OXI, Linha Natural e Coleção Reserva.

Caso desejar-se fazer a mudança da cor do perfil, ou seja, realizar uma re-pintura, sugere-se seguir as orientações descritas abaixo:

- a) Sugere-se que a tinta utilizada para a re-pintura dos produtos seja a mesma a ser utilizada nas aberturas, a fim de minimizar possíveis variações de tonalidade.
  - b) É proibida a utilização de lixa ou qualquer outro procedimento que remova a tinta do perfil, pois a qualidade da re-pintura poderá ser comprometida.
  - c) O produto está preparado para receber tinta acrílica, poliuretano e sintética a base de solvente. O desempenho de uma mesma tinta pode diferir de fabricante para fabricante e cada tipo de tinta de acabamento, possui um desempenho específico. Para obtenção de maiores informações entrar em contato com o fabricante da tinta a ser utilizada.
- É importante ressaltar que o desempenho do novo acabamento dependerá da qualidade da tinta e da aplicação, e deve-se considerar as especificações do fabricante.
  - Não é recomendado pintura dos perfis com acabamento em Hot Stamping.

#### 4. Apresentação, Embalagem e Armazenamento

Os produtos são apresentados em barras de 2,40 m de comprimento, embaladas com plástico termo-encolhido em caixas de papelão. Cada embalagem contém a referência do produto e instruções de instalação.

O armazenamento pode ser feito tanto na vertical quanto na horizontal, desde que não provoque a envergadura dos perfis.

Obs.: Perfis com comprimentos especiais podem ser feitos de acordo com a Política de Vendas, e o tipo de embalagem pode ser também negociado caso a caso.

**Tabela de Informações Técnicas - Perfis de Poliestireno**

<b>Atributos Técnicos</b>	<b>Método de Ensaio</b>	<b>Resultados</b>
Absorção de umidade (Imersão de 24h)	ASTM D 570-98	(0,91 % ± 0,11)
Dilatação Térmica ( $\Delta T = 60^{\circ}C$ )	ASTM E 831-14	62,58 [ $\mu m / (m^{\circ}C)$ ]
Flamabilidade	NBR 9442	Classe E
Taxa de queima*	ASTM D 635-14	13,8 mm/min
Resistência ao Impacto IZOD	ASTM D 256-10	6,55 J/m
Resistência à Flexão	ASTM D 790-10	10 MPa
Proposition 65 California - USA	OEHHA	Aprovado
Compostos Orgânicos Voláteis (96h)	CDPH/EHLB/Standard Method V1.1 (Sect. 01350)	-
	Office	Aprovado
	Classroom	Aprovado
Compostos Orgânicos Voláteis	ASTM 3960-05 (Adaptada)	2,87 g/L
Densidade	Instituto Nacional de Tecnologia	450 kg/m <sup>3</sup>
Tamanho da barra	-	2,4 m
Espessura	-	12 a 40 mm
Empilhamento máximo	-	12 caixas

\* Produto com aditivação

A empresa Santa Luzia não se responsabiliza pela instalação do produto.

**AVISO IMPORTANTE AO CONSUMIDOR**

Para garantir a qualidade dos produtos Santa Luzia, é importante seguir as recomendações feitas nos manuais, que podem ser encontrados nas embalagens dos produtos e no nosso site ([www.industriasantaluzia.com.br](http://www.industriasantaluzia.com.br)).

Para disseminar as práticas recomendadas, a Santa Luzia possui cursos gratuitos à disposição dos profissionais autônomos que atuam na área de prestação de serviços. Mas não possui instaladores empregados, credenciados ou autorizados de qualquer forma. Por isso, não se responsabiliza pela prestação de serviços de instalação, que é da inteira responsabilidade dos profissionais contratados.

Por essa razão, a Santa Luzia não autoriza a utilização de sua imagem, nome ou qualquer forma de uso de sua propriedade imaterial, em qualquer meio, para oferta de prestação de serviços por parte de instaladores autônomos.

Qualquer dúvida entre em contato conosco pelo telefone que está na assinatura do e-mail, ou pelo e-mail ([sac@industriasantaluzia.com.br](mailto:sac@industriasantaluzia.com.br)).

VERSÃO 03/17 - 01

## Ficha Técnica - Perfis em Poliestireno - Pré-acabado

### 1. Identificação do Produto e da Empresa

Produto:	Perfis de Poliestireno
Tipo de produto:	96 % de Poliestireno Reciclado e 4 % de Poliestireno Virgem
Empresa:	Indústria e Comércio de Molduras Santa Luzia Ltda
Endereço:	Rodovia SC 108, Km 317, Nº 3019. CEP:88750-000 - Braço do Norte -SC
Telefone:	0300 145 1300
E-mail	<a href="mailto:santaluzia@industriasantaluziarodapes.com.br">santaluzia@industriasantaluziarodapes.com.br</a>
Site:	<a href="http://www.santaluziarodapes.com.br">www.santaluziarodapes.com.br</a>

### 2. Características do produto

#### 2.1. Dilatação Térmica

A dilatação térmica é uma característica específica dos materiais, ou seja, todos sofrem alterações de dimensões em função da variação da temperatura. Essa variação é diferente para cada material, porém é conhecida. Portanto, podemos calcular esta variação para cada diferença de temperatura em função do comprimento do produto.

Os produtos de poliestireno da Santa Luzia têm uma dilatação térmica característica de 0,15 % para uma variação de temperatura de 25 °C.

#### 2.2. Absorção de água

A avaliação de absorção de água dos produtos Santa Luzia foi feita pela variação do peso e das dimensões do produto após imersão em água durante 24 horas.

A variação do peso dos produtos foi de 0,82 %. Esta variação não altera as características do produto. Com relação a variação dimensional, esta não ocorre em função da absorção de água.

#### 2.3. Flamabilidade

Os produtos têm a característica de propagar chama.

#### 2.4. Exposição a Ambientes Litorâneos

A utilização de materiais em ambientes litorâneos deve ter cuidados especiais devido à “agressividade” do ambiente, pois podem ocorrer alterações significativas em alguns produtos.

Os produtos de poliestireno Santa Luzia não apresentam nenhum tipo de alteração quando expostos as condições de ambientes litorâneos, ou seja, são indicados para a utilização nestes locais.

#### 2.5. Resistência a Produtos de Limpeza

Os produtos de limpeza indicados são: detergente, água sanitária e álcool etílico. A aplicação deve ser feita de modo a não permitir que estes produtos fiquem em contato direto por um tempo superior a 10 minutos.

A limpeza dos produtos deve ser feita com o auxílio de tecido ou esponja macia.

Obs.: Os testes realizados para a elaboração da ficha técnica foram feitos em perfis com acabamentos de linha (tinta a base de nitrocelulose e hot stamping). Se forem aplicados outros tipos de tinta, devem-se observar as recomendações do fabricante da mesma.

2

#### 2.6. Resistência a Pragas

Pragas como cupins, brocas e outros insetos não se alimentam deste produto.

#### 2.7. Ambiente de Aplicação

Os produtos não são indicados para a utilização em ambientes em que tenha a incidência direta da radiação solar, pois pode causar alterações no mesmo.

Este produto pode ser utilizado em ambientes úmidos, pois o mesmo não sofre alterações quando exposto a umidade, conforme apresentado no item 2.2.

A aplicação destes produtos é indicada para ambientes com temperatura inferior a 50°C, lembrando que qualquer variação de temperatura submeterá os produtos a uma dilatação térmica conforme apresentado no item 2.1 deste documento.

### 3. Acabamento e Aplicação de Tintas



Os perfis de linha são fornecidos com pré-acabamento, pintados com tinta a base de nitrocelulose ou Hot Stamping.

Para obter maior qualidade final de acabamento nos perfis pintados, evitando a absorção de sujeira e aumentando a resistência ao risco, deve-se fazer pintura de acabamento seguindo as orientações descritas abaixo:

- a) A tinta utilizada para o acabamento final dos produtos deverá ser a mesma a ser utilizadas nas aberturas. Isso faz com que qualquer alteração que esta nova tinta possa sofrer será muito semelhante tanto nas aberturas quanto nos rodapés e guarnições, minimizando uma possível diferença de tonalidades;
- b) É proibida a utilização de lixa ou qualquer procedimento que remova o pré-acabamento dado ao produto na Santa Luzia, pois as tintas que posteriormente serão aplicadas irão agredir o produto, prejudicando a qualidade do mesmo.
- c) O produto está preparado para receber tintas a base de nitrocelulose, acrílica, poliuretano e sintética, mas cada tipo de tinta de acabamento utilizado tem um desempenho específico, como por exemplo, na facilidade de limpeza e resistência ao amarelamento. Segue abaixo informações de cada tipo de tinta:

3

<b>Tipo de Tinta</b>	<b>Aplicação</b>	<b>Resistência ao Amarelamento</b>	<b>Facilidade de Limpeza</b>
Acrílico (base solvente)	Não há necessidade de pintor especializado. Pode ser usado pistola ou pincel.	Muito boa	Muito boa
Acrílico (base d'água)			
Poliuretano Alifático	Há necessidade de pintor especializado, pois é uma tinta bi-componente e exige pintura com pistola.	Boa	Muito boa
Poliuretano Aromático		Fraca	
Sintético	Não há necessidade de pintor especializado. Pode ser usado pistola ou pincel.	Fraca	Boa
Nitrocelulose	Não há necessidade de pintor especializado. Pode ser usado pistola ou pincel.	Fraca	Boa

- Todos os tipos de tintas sofrem amarelamento, mas o que diferencia é o tempo que leva para isso ocorrer. Este tempo de amarelamento depende da intensidade da luz sobre a tinta, ou seja, quanto maior a intensidade de luz, mais rápido a tinta vai amarelar.

- É importante ressaltar que o desempenho do novo acabamento dependerá da qualidade da tinta e da aplicação, e devem-se considerar as especificações do fornecedor/fabricante.

A produção de acabamentos especiais, ou seja, que não seja utilizada o padrão de tinta branca a base de nitrocelulose, é feita respeitando as determinações da Política de Vendas.

#### **4. Apresentação, Embalagem e Armazenamento**

Os produtos são apresentados em barras de 2,40 m de comprimento, embaladas com plástico termo-encolhido em caixas de papelão. Cada embalagem contém a referência do produto e instruções de instalação.

O armazenamento pode ser feito tanto na vertical quanto na horizontal, desde que não provoque a envergadura dos perfis.

Obs.: Perfis com comprimentos especiais podem ser feitos de acordo com a Política de Vendas, e o tipo de embalagem pode ser também negociado caso a caso.

#### **5. Medidas de Segurança**

6.1. *Para o corte:* utilizar óculos de segurança ou protetor facial, máscara para pó e protetor auricular. Cuidados mínimos exigidos para o trabalho com serras elétricas.

6.2. *Para fixação e acabamento:* utilizar os equipamentos e produtos de proteção determinados pelos fabricantes dos produtos de acabamento, como massas, tintas, silicone e/ou qualquer produto que venha ser utilizado. Cuidados mínimos exigidos para o trabalho com furadeiras elétricas.

#### **7. Instruções para Instalação**

##### *7.1. Materiais e ferramentas*

- Metro ou trena;
- Medidor de nível;
- Serra de meia esquadria preferencialmente elétrica (elétrica dá acabamento melhor);
- Furadeira e broca 6 mm para madeira e para alvenaria;
- Pregos 13 x 15 sem cabeça;
- Lixa;

- Lápis;
- Silicone;
- Massa niveladora;
- Pano para limpeza.

## 7.2. Procedimento para Instalação

Para um acabamento de melhor qualidade, devem-se seguir os passos descritos abaixo. A recomendação é de utilizar para a fixação as buchas tipo “T” comercializadas pela Santa Luzia.

1º) Preparar a superfície que será fixado o produto. É muito importante que as superfícies estejam secas, isentas de poeiras, fungos, massas, gessos e elevações. Utilize lixas ou outros materiais para a preparação destas superfícies.

2º) Fazer um gabarito cortando um pedaço de 5 cm do perfil a ser fixado. Atrás do mesmo, dentro da ranhura existente para encaixe da bucha, fazer um furo transpassando de lado a lado.

3º) Utilizando este gabarito, coloque-o exatamente onde deverá ser fixado o perfil, com o auxílio de um lápis ou objeto pontiagudo marque onde deverá ser feito o furo. Fazer uma marcação a cada 40 cm. Em seguida, fazer o furo utilizando broca de 6 mm.

4º) Colocar a bucha “ T ” no furo utilizando martelo. Posteriormente introduzir na bucha o prego sem cabeça, isto garantirá a dilatação da mesma no interior do furo e dará maior firmeza. Colocá-las de forma que fiquem alinhadas para a fixação das barras. Não é aconselhada a utilização de parafusos.

5º) Retirar a embalagem do perfil. Cortar em 45° as pontas conforme necessidade, aplicar duas linhas contínuas de cola Santa Luzia ou silicone ao longo do verso da barra afastado da ranhura da bucha. Para minimizar possíveis trincas nas emendas, é indicada a utilização de cola instantânea (tipo Super Bonder<sup>®</sup>) no topo das barras. Em seguida, encostar a barra no local a ser fixado e pressionar com as próprias mãos até encaixar nas buchas. Para a fixação sobre a madeira, pode-se utilizar a bucha cortando a parte que seria colocada dentro da parede e fixá-la com um prego 12 x 12 com cabeça. Para as emendas das barras, usar uma bucha de forma que fique como um guia para garantir o alinhamento das duas barras, pois ficam apoiadas na mesma bucha.

Obs. 1: Em locais que não pode ser furada a parede (por exemplo, quando há rede hidráulica) pode ser usado um pequeno pedaço de fita dupla face a cada 40 cm com silicone, evitando a furação para uso da bucha.

Obs. 2: O corte deverá ser feito de forma rápida para conseguir uma maior qualidade.

Obs. 3: Recomenda-se apenas o corte em 45°.

6º) Para melhor acabamento nas junções e entre a parede e as barras, é indicada a aplicação de massa Flex Santa Luzia ou massa niveladora de cor branca (produto vendido nas lojas de tintas). A limpeza dos excessos deve ser feita com pano úmido antes de secar a massa. Para perfis coloridos, utilizar a massa Flex Santa Luzia indicada para cada acabamento.

7º) Para realizar pinturas nos perfis, deve-se fazer após a instalação.

Podem ocorrer situações em que haja o aparecimento de trincas nas emendas das barras. Estas trincas podem surgir devido à dilatação térmica, conforme descrito no item 2.1 acima, principalmente em ambientes que tenha grande variação de temperatura, ou mesmo devido a problemas da própria estrutura da edificação, como vibrações, acomodações e outros movimentos. Para evitar as trincas ou amenizar, é indicado o uso de cola instantânea (tipo Super Bonder<sup>®</sup>) nas emendas. Para estes casos recomenda-se o uso de silicone branco para realização de retoques.

6

A empresa Santa Luzia não se responsabiliza pela instalação do produto.

Para maiores informações visite o site: [www.industriasantaluzia.com.br](http://www.industriasantaluzia.com.br)

VERSÃO 03/17 - 01

ESTE MANUAL TÉCNICO POSSUI INFORMAÇÕES IMPORTANTES DO PROCESSO PRODUTIVO E TÉCNICAS ADEQUADAS DE INSTALAÇÃO E ACABAMENTOS.

## SUSTENTABILIDADE

Nos últimos 10 anos, a SANTA LUZIA concentrou-se na construção de um modelo de negócio fundamentado em objetivos ambientais, econômicos e sociais.

O foco em sustentabilidade é orientado por um processo contínuo de avanços, que tem permitido a diversificação em ritmo acelerado do portfólio de produtos, parcerias com outras indústrias em programas ambientais e envolvimento nos principais fóruns de discussão no país sobre reciclagem.

O aumento dos resíduos sólidos e escassez de aterros tornou-se um desafio para implementar uma completa remodelação do processo produtivo e a ampliação das suas instalações industriais. O processo produtivo contempla também um conceito de "resíduos industriais zero". Além de reciclar resíduos de outras indústrias, a Santa Luzia assume o compromisso de minimizar a geração de resíduos no seu próprio processo produtivo.

Com toda essa tecnologia e qualidade, é possível criar soluções inovadoras agregando sofisticação e beleza em ambientes residenciais, corporativos e comerciais, podendo ser instalados com todos os tipos de piso: piso laminado, tábua de madeira, carpete têxtil, porcelanato ou cerâmica, inclusive em áreas úmidas.

## ACABAMENTOS

**Revestido no padrão branco** - Linhas Moderna, Reforma, Clássica, Inova e Artdeco - Produtos acabados e prontos para serem instalados, dispensando pintura final. Podem receber pintura.

**Padrão amadeirado** - Linha Natural - são 07 opções de padrões HS imitando madeira. Pronto para ser instalado. Não devem receber pintura.

**Linha Reserva** - São 04 opções de cores com acabamento texturizado. Não devem receber pintura.

**Linha Aluminium** - São 03 opções de cores metalizadas imitando ouro, prata e bronze. Não devem receber pintura.

**Linha Black** - Na cor preta, vem pronto para ser instalado. Não devem receber pintura.

**Linha Inova Uber** - Nas cores ferrugem, cinza titanium, cinza glacial, minimum marinho. Produtos acabados e prontos para serem instalados, dispensando pintura final. Podem receber pintura.

## PRESERVAÇÃO DO MEIO AMBIENTE, UMA QUESTÃO PRIORITÁRIA



Por meio de um processo inovador, a **Santa Luzia** transforma resíduos de poliestireno (EPS), conhecido como Isopor®, em perfis altamente resistentes usados na fabricação de molduras, rodapés, revestimentos e vários itens de construção e decoração.

Os investimentos em pesquisas e design têm permitido avanços em alta qualidade e diversificação de produtos.

A cadeia de reciclagem tende a ampliar-se exponencialmente com a implantação da Política Nacional de Resíduos Sólidos e a exigência legal de que empresas dêem destino final a 100% dos seus resíduos.

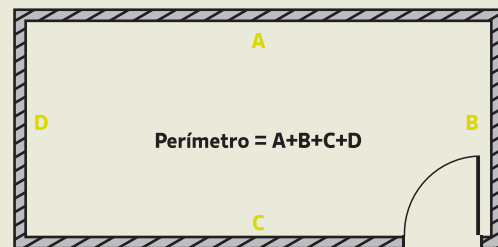
A **Santa Luzia** está preparada para dobrar o processamento de resíduos. Por isso, conta com a adesão de novas indústrias ao seu programa de Reciclagem.

Seja nosso aliado. Ligue (48) 3651-1300

### QUANTIDADE NECESSÁRIA DE RODAPÉS

#### Barras PS (Poliestireno) - 2,40m

Certifique-se de que a quantidade de rodapés que será utilizada foi calculada com base no perímetro da área de colocação. Para garantir que a quantidade seja suficiente, acrescente 10% na quantidade medida, para compensar os cortes ou as possíveis perdas.



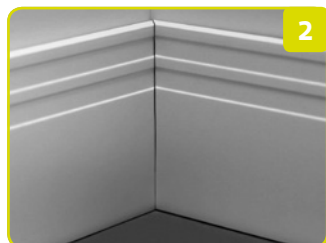
### COMO CORTAR AS BARRAS DE RODAPÉS E ACABAMENTOS SANTA LUZIA?



#### EMENDAS ENTRE BARRAS

1. Quando for instalar o Rodapé Santa Luzia em uma parede ampla, você poderá unir várias barras. Para isso, corte as extremidades das barras em meia esquadria (ângulo de 45°).

2. Una as barras de maneira que um corte cubra completamente o outro.



#### EMENDAS EM 90° CANTOS DE PAREDES

1. Corte as barras que serão usadas na emenda em meia esquadria (ângulo de 45°) a partir da face principal.

2. Uma das barras deverá ser cortada invertida para que se encaixe na outra. Após executar os cortes, coloque uma barra em contato com a outra no canto para ter certeza de que o ângulo está fechado.



#### ACABAMENTO DE TOPO

Antes de iniciar todos os cortes, deixe as extremidades das barras em ângulos de 90°.

1. Faça um corte em ângulo de 45° com a barra de rodapé na posição horizontal.

**Obs.:** A distância do corte deve ser igual a espessura da barra.

2. Guarde o pedaço pequeno que sobrou, que deve ter um lado cortado em 45° e outro em 90°, peça que dará o acabamento de topo. Vire a barra e corte outro lado também em ângulo de 45°, sempre a partir da face principal.

3 e 4. Una as duas partes cortadas em ângulo com a cola de contato ou Super Bonder®, resistente a umidade.



#### ACABAMENTO DE TOPO DE 45° CANTO DE PORTA

1. Faça os cortes com a esquadria em ângulo de 45°, com a barra de rodapé na posição horizontal.

2. Una as barras de maneira que os ângulos se encaixem perfeitamente.

# MÉTODOS DE INSTALAÇÃO

## PRODUTOS SANTA LUZIA

### EQUIPAMENTOS E MATERIAIS NECESSÁRIOS

#### Gerais:

- Equipamentos de proteção - veja detalhes técnicos;
- Medidor de nível, Metro ou trena e Lápis para marcação;
- Serra meia esquadria preferencialmente elétrica;
- Lixa;
- Martelo e marreta de borracha;
- Cola ou Silicone Santa Luzia
- Santa Luzia Massa Premium;
- Cola de contato (tipo Super Bonder®);
- Pano para limpeza.

#### Métodos de instalação em superfícies de alvenaria Cola ou Silicone e bucha "T" Santa Luzia:

- Bucha "T" Santa Luzia
- Pregos de aço 13x15 sem cabeça.
- Furadeira e broca 6mm para alvenaria e para madeira;

#### Método de instalação em outras superfícies (drywall, gesso, porcelanato ou outras superfícies não estruturais) Silicone Santa Luzia e Fita Dupla Face Santa Luzia:

- Fita Dupla Face Santa Luzia (12mm de largura).



Cola e Silicone  
Santa Luzia



Santa Luzia  
Massa Premium



Fita Dupla Face  
Santa Luzia



Bucha T  
Santa Luzia

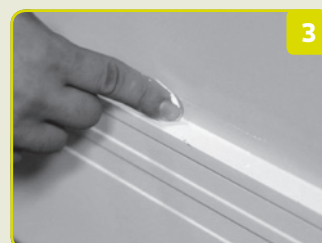
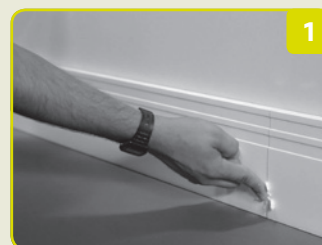
### ACABAMENTOS FINAIS COM SANTA LUZIA MASSA PREMIUM APÓS APLICAÇÃO

#### APLICAÇÃO DO ACABAMENTO

**1 e 2.** Após a instalação de todas as barras, aplique Santa Luzia Massa Premium nos furos e nas juntas.

**3.** Se necessário, aplique também junto às paredes para eliminar possíveis imperfeições da alvenaria.

**4.** Com auxílio de um pano úmido remova o excesso da massa.



# MÉTODOS DE INSTALAÇÃO EM SUPERFÍCIES DE ALVENARIA

## COLA OU SILICONE E BUCHA "T" SANTA LUZIA



### APLICAÇÃO

**1.** Preparar a superfície que será fixado o produto. É muito importante que as superfícies estejam secas, isentas de poeiras, fungos, massas, gessos e elevações.

**2.** Corte um pedaço de perfil com 10 cm para servir de gabarito. No verso do perfil no rasgo existente para o encaixe da bucha, fazer um furo.



**3.** Certifique-se que o piso está alinhado, apoie o gabarito no piso e faça a marcação na parede a cada 40cm, através do furo do gabarito.

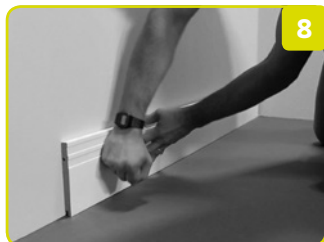
**4.** Fure a parede na marcação e insira a bucha "T" Santa Luzia com o auxílio de um martelo. Posteriormente introduzir o prego de aço 13x15 sem cabeça na bucha. Não utilizar parafusos.

**Obs. 1:** Em locais que não pode ser furada a parede (por exemplo, quando há rede hidráulica) pode ser usado um pequeno pedaço de fita dupla face a cada 40 cm com silicone, evitando a furação.



**5 e 6.** Cortar o perfil em 45° conforme a imagem 5. Limpe o verso do perfil removendo todos os resíduos e rebarbas de cortes.

**7 e 8.** Aplique dosi cordões de Cola ou Silicone Santa Luzia, paralelo ao rasgo no verso do perfil. Perfis acima de 15cm, aplicar no mínimo 3 cordões de Cola ou Silicone Santa Luzia. Em seguida encoste a barra no local a ser fixado e pressione com as próprias mãos até encaixa-la na bucha "T" Santa Luzia



**9 e 10.** Para as emendas das barras, usar uma bucha de forma que fique como um guia para garantir o alinhamento das duas barras, pois ficam apoiadas na mesma bucha. Para minimizar possíveis trincas nas emendas, é indicada a utilização de cola instantânea (tipo Super Bonder®) no topo das barras.

**11.** Para melhor acabamento nas junções e entre a parede e as barras siga os passos de "Acabamentos finais com Santa Luzia Massa Premium após aplicação" deste manual.

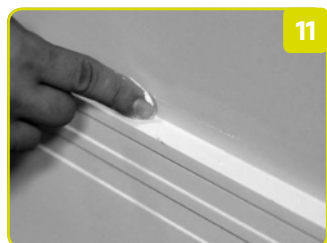
**Obs. 2:** Para realizar pintura, deve-se fazer após a instalação.

### GUARNIÇÕES/ALISARES

**12.** Para guarnições/Alizares, repita todos os passos. As buchas "T" devem ser fixadas no batente (marco) como na imagem 12.

Para maiores esclarecimentos sobre este ou outros métodos de instalação, consulte-nos:

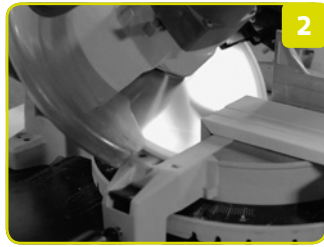
**SAC 0300 143 1300**  
**www.industriasantaluzia.com.br**





# MÉTODO DE INSTALAÇÃO EM OUTRAS SUPERFÍCIES (DRY WALL, GESSO, AZULEJO, ETC.)

## SILICONE E FITA DUPLA FACE SANTA LUZIA



### APLICAÇÃO

1. Preparar a superfície que será fixado o produto. É muito importante que as superfícies estejam secas, isentas de poeiras, fungos, massas, gessos e elevações.

2. Cortar o perfil em 45° conforme indicação da imagem 2.

3. Limpe o verso do perfil removendo todos os resíduos e rebarbas de cortes.



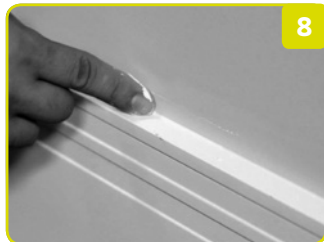
4. Aplique pedaços de Fita Dupla Face Santa Luzia de 4cm com espaçamento entre as fitas de no máximo 40cm.

5. Aplique dosi cordões de Silicone Santa Luzia, paralelo ao rasgo no verso do perfil. Perfis acima de 15cm, aplicar no mínimo 3 cordões de Silicone Santa Luzia.



6. Agora coloque a barra na posição de instalação e pressione contra a parede. Para um resultado mais eficiente, firme com o auxílio da mão ou de uma marreta de borracha.

7. Para minimizar possíveis trincas nas emendas, é indicada a utilização de cola instantânea (tipo Super Bonder®) no topo das barras.



8. Para melhor acabamento nas junções e entre a parede e as barras siga os passos de "Acabamentos finais com Santa Luzia Massa Premium após aplicação" deste manual.

Para maiores esclarecimentos sobre este ou outros métodos de instalação, consulte-nos:

**SAC 0300 143 1300**

**[www.industriasantaluzia.com.br](http://www.industriasantaluzia.com.br)**



## INSTALAÇÃO DE SÓCALOS E ROSETAS

### APLICAÇÃO

1. Com um pano úmido remova toda a poeira solta da parede e da peça.

2. Aplique uma camada generosa de Silicone ou Cola Santa Luzia.



3 e 4. Coloque a peça bem encostada na parede e alinhe-a ao piso. Pressione bem contra a parede para perfeita aderência das suas superfícies.

5. Para melhor acabamento nas junções e entre a parede e as barras siga os passos de "Acabamentos finais com Santa Luzia Massa Premium após aplicação" deste manual.

# DETALHES TÉCNICOS DOS PRODUTOS SANTA LUZIA

## Acabamentos Tinta Acrílica e Hotstamping | PU (Linhas Black e Inova Uber)



### DILATAÇÃO TÉRMICA

Os produtos de poliestireno da Santa Luzia têm uma dilatação térmica característica de 0,15 % para uma variação de temperatura de 25 °C.



### ABSORÇÃO DE ÁGUA

A avaliação de absorção de água dos produtos Santa Luzia foi feita pela variação do peso e das dimensões do produto após imersão em água durante 24 horas. A variação do peso dos produtos foi de 0,82 %. Esta variação não altera as características do produto. Com relação a variação dimensional, esta não ocorre em função da absorção de água.



### FLAMABILIDADE

Os produtos têm a característica de propagar chama. O índice de propagação superficial de chama médio (IP) alcançado pelo material foi de 432 correspondente à classe E do método de ensaio (NBR 9442).



### EXPOSIÇÃO A AMBIENTES LITORÂNEOS

Os produtos de poliestireno da Santa Luzia, podem ser utilizados em ambientes litorâneos, com aplicação em ambiente interno e ao abrigo da incidência direta do sol.



### RESISTÊNCIA A PRODUTOS DE LIMPEZA

Os produtos de limpeza indicados são: detergente neutro, água sanitária diluída (acima de 50% diluída em água) e álcool etílico. Para os produtos com acabamento em Hot Stamping, utilizar apenas detergente neutro e água. A aplicação deve ser feita de modo a não permitir que estes produtos fiquem em contato direto por um tempo superior a 10 minutos. A limpeza dos produtos deve ser feita com o auxílio de tecido ou esponja macia.

**Obs.:** Os testes realizados para a elaboração da ficha técnica foram feitos em produtos com acabamentos de linha. Se forem aplicados outros tipos de tinta, devem-se observar as recomendações do fabricante da mesma.



### RESISTÊNCIA A PRAGAS

Pragas como cupins, brocas e outros insetos não se alimentam deste produto.



### AMBIENTE DE APLICAÇÃO

Os produtos não são indicados para a utilização em ambientes em que tenha a incidência direta da radiação solar, pois pode causar alterações no mesmo. Este produto pode ser utilizado em ambientes úmidos, pois o mesmo não sofre alterações quando exposto a umidade, conforme apresentado no item Absorção de Água.

A aplicação destes produtos é indicada para ambientes com temperatura inferior a 50°C, lembrando

que qualquer variação de temperatura submeterá os produtos a uma dilatação térmica conforme apresentada no item 2.1 deste documento.



### ACABAMENTO E APLICAÇÃO DE TINTAS

Os produtos de linha são fornecidos acabados, pintados com tinta acrílica à base de solvente ou Hot Stamping. Caso desejar-se fazer a mudança da cor do produto, ou seja, realizar uma re-pintura, sugere-se seguir as orientações descritas abaixo:

**A)** Sugere-se que a tinta utilizada para a re-pintura dos produtos seja a mesma a ser utilizada nas aberturas, a fim de minimizar possíveis variações de tonalidade.

**B)** É proibida a utilização de lixa ou qualquer outro procedimento que remova a tinta da barra, pois qualidade da re-pintura poderá ser comprometida.

**C)** O produto está preparado para receber tinta acrílica, poliuretano e sintética a base de solvente. O desempenho de uma mesma tinta pode diferir de fabricante para fabricante e cada tipo de tinta de acabamento utilizado tem um desempenho específico. Para obtenção de maiores informações entrar em contato com o fabricante da tinta a ser utilizada.

- É importante ressaltar que o desempenho do novo acabamento dependerá da qualidade da tinta e da aplicação, e deve-se considerar as especificações do fabricante.

- Não é recomendado pintura dos produtos com acabamento em Hot Stamping.

- Recomenda-se o uso de tinta a base de solvente.

### APRESENTAÇÃO, EMBALAGEM E ARMAZENAMENTO

Os produtos são apresentados em barras de 2,40 m de comprimento, embaladas com plástico termo-encolhido em caixas de papelão. Cada embalagem contém a referência do produto e instruções de instalação.

O armazenamento pode ser feito tanto na vertical quanto na horizontal, desde que não provoque a envergadura das barras.

**Obs.:** Barras com comprimentos especiais podem ser feitos de acordo com a Política de Vendas, e o tipo de embalagem pode ser também negociado caso a caso.

### MEDIDAS DE SEGURANÇA

**Para o corte** - Utilizar óculos de segurança ou protetor facial, máscara para pó e protetor auricular. Cuidados mínimos exigidos para o trabalho com serras elétricas.

**Para fixação e acabamento** - utilizar os equipamentos e produtos de proteção determinados pelos fabricantes dos produtos de acabamento, como massas, tintas, silicone e/ou qualquer produto que venha ser utilizado. Cuidados mínimos exigidos para o trabalho com furadeiras elétricas.

### INSTRUÇÕES PARA INSTALAÇÃO

Vide Manual de instalação.



**LINHA MODERNA**Termo de Garantia – Perfis em Poliestireno

O termo de garantia abaixo está relacionado aos perfis de poliestireno acabados. (acabamento com tinta acrílica a base de solvente).

Para ter direito a garantia, o consumidor deverá seguir criteriosamente todas as recomendações contidas no manual de instalação, disponível no site da Santa Luzia ([www.industriasantaluzia.com.br](http://www.industriasantaluzia.com.br))

Os perfis de poliestireno da **Santa Luzia** possuem as seguintes garantias de fábrica:

**1. Defeito de fabricação – Anteriormente a instalação.**

1.1 A garantia de fábrica cobre os seguintes itens expostos abaixo:

- ✓ Variação de tonalidade da pintura em uma mesma barra e entre barras de mesmo lote;
- ✓ Amarelamento da pintura\*;
- ✓ Trincas, rachaduras, lascas, riscos e quebrada;
- ✓ Detalhes “vincos” das barras com amassados;
- ✓ Barras tortas ou desalinhadas;
- ✓ Diferença de largura entre barras de mesmo código acima de 2 mm;
- ✓ Barras com tamanho menor do que o especificado na Nota Fiscal.

1.2 Recomenda-se veementemente que no momento da abertura da embalagem, seja feita uma inspeção visual em todos os produtos.

**Lembre-se sempre: produto instalado é considerado produto ACEITO!**

Para todos os itens expostos acima no item 1.1, a **Santa Luzia** proporcionará aos seus clientes a garantia. A **Santa Luzia** deve ser contatada em até 48 horas, a ser contada a partir da data de emissão da Nota Fiscal de compra do produto.

**2. Defeito de fabricação – Após a instalação.**

2.1 A garantia de fábrica cobre os seguintes itens expostos abaixo:

- ✓ Aparecimento de bolhas ou deformidades;
- ✓ Inchamento ao longo do comprimento do perfil;

- ✓ Cupim e bolores;
- ✓ Apodrecimento;
- ✓ Desplacamento/descolamento da tinta original de fábrica;
- ✓ Amarelamento da pintura\*.

\* A **garantia** é fornecida para amarelamento comprovado, superior a 30%, em comparação com a amostra de fábrica, dentro do período de 5 anos, em locais onde não existe a incidência direta da luz solar. A comprovação da variação de coloração será realizada pelo Instituto Nacional de Tecnologia (INT).

2.2 A garantia de fábrica **NÃO** cobre os seguintes itens expostos abaixo:

- ✓ Instalação diferente da recomendada pelo manual de instalação do fabricante disponível no site da empresa;
- ✓ Perda de brilho do acabamento;
- ✓ Mal uso do produto;
- ✓ Manutenção diferente da recomendada na ficha técnica;
- ✓ Pintura realizada pelo cliente;
- ✓ Variação dimensional devido à flutuação de temperatura (dilatação);
- ✓ Assentamento inapropriado devido a pisos e paredes desalinhadas/irregulares;
- ✓ Diferença de acabamento entre amostras e produto;
- ✓ Utilização dos perfis em ambiente externo;
- ✓ Adesão de fita na superfície com acabamento final de fábrica, para a realização de pintura ou outra atividade qualquer.

OBS 1: Poderá ocorrer variação de tonalidade de acabamento final entre lotes distintos para um mesmo produto, não ensejando garantia de fábrica.

OBS 2: Nas localidades onde não se comercializa os produtos, Cola Santa Luzia, Silicone Santa Luzia, Bucha "T" Santa Luzia e Fita Dupla Face Santa Luzia, entrar em contato com o SAC (0300 145 1300), para indicação de produto similar.

Para todos os itens expostos acima no item 2.1, a Santa Luzia proporcionará aos seus clientes a garantia de 05 anos. O prazo de 05 anos será contado a partir da data de emissão da Nota Fiscal de compra do produto.

A garantia dos produtos para o item 2.1, será fornecida para instalações que cumpram todas as recomendações apresentadas no manual de instalação. A Santa Luzia não se responsabiliza pela instalação do produto.

#### **AVISO IMPORTANTE AO CONSUMIDOR**

Para garantir a qualidade dos produtos Santa Luzia, é importante seguir as recomendações feitas nos manuais, que podem ser encontrados nas embalagens dos produtos e no nosso site ([www.industriasantaluzia.com.br](http://www.industriasantaluzia.com.br)).

Para disseminar as práticas recomendadas, a Santa Luzia possui cursos gratuitos à disposição dos profissionais autônomos que atuam na área de prestação de serviços. Mas não possui instaladores empregados, credenciados ou autorizados de qualquer forma. Por isso, não se responsabiliza pela prestação de serviços de instalação, que é da inteira responsabilidade dos profissionais contratados.

Por essa razão, a Santa Luzia não autoriza a utilização de sua imagem, nome ou qualquer forma de uso de sua propriedade imaterial, em qualquer meio, para oferta de prestação de serviços por parte de instaladores autônomos.

Qualquer dúvida entre em contato conosco pelo telefone que está na assinatura do e-mail, ou pelo e-mail ([sac@industriasantaluzia.com.br](mailto:sac@industriasantaluzia.com.br)).

Versão 02/17-02